

Утвержден

Заведующий МБДОУ «Детский сад  
№ 325 «Незабудка» г.о. Самара



*Т.Ю. Белоклокова* Т.Ю. Белоклокова

приказ № *16* от

2018г.

**Отчет о результатах самоанализа  
деятельности муниципального бюджетного дошкольного  
образовательного учреждения «Детский сад комбинированного  
вида № 325 «Незабудка» городского округа Самара за 2017год.**

## **1. Общая характеристика дошкольного образовательного учреждения (далее ОУ).**

**1.1** Муниципальное бюджетное дошкольное образовательное учреждение «Детский сад комбинированного вида № 325 «Незабудка» городского округа Самара, в дальнейшем именуемое Учреждение, создано в соответствии с Гражданским кодексом Российской Федерации Распоряжением заместителя мэра городского округа Самара

Официальное полное наименование МБДОУ - муниципальное бюджетное дошкольное образовательное учреждение « Детский сад комбинированного вида № 325 «Незабудка» городского округа Самара.

**Юридический адрес:** 443028. г. Самара. пос. Мехзавод, квартал 10, д.21-А

**1.2 Год основания ОУ** 01.07.1968год

**1.3 Телефоны** 8(846) 957-29-09

**1.4 E - mail :** nezabudka133@yandex.ru

**1.5 Лицензия:** серия 63П01 № 0004389, регистрационный № 7055, дата выдачи 20.02.2017г., срок её действия - бессрочно; выдана Министерством образования и науки Самарской области.

**1.6 Учредитель:** муниципальное образование городской округ Самара 443010, город Самара, ул. Куйбышева,137.

**1.7 Наименование филиала:** нет

**1.8 Местонахождение филиалов:** нет

**1.9 Структура управления ОУ** (включая блок «Органы государственно-общественного управления)

Управление МБДОУ «Детский сад № 325 «Незабудка» г.о. Самара осуществляется в соответствии с законом «Об образовании в Российской Федерации» № 273 - ФЗ от 29.12.2012г., законодательными актами РФ.

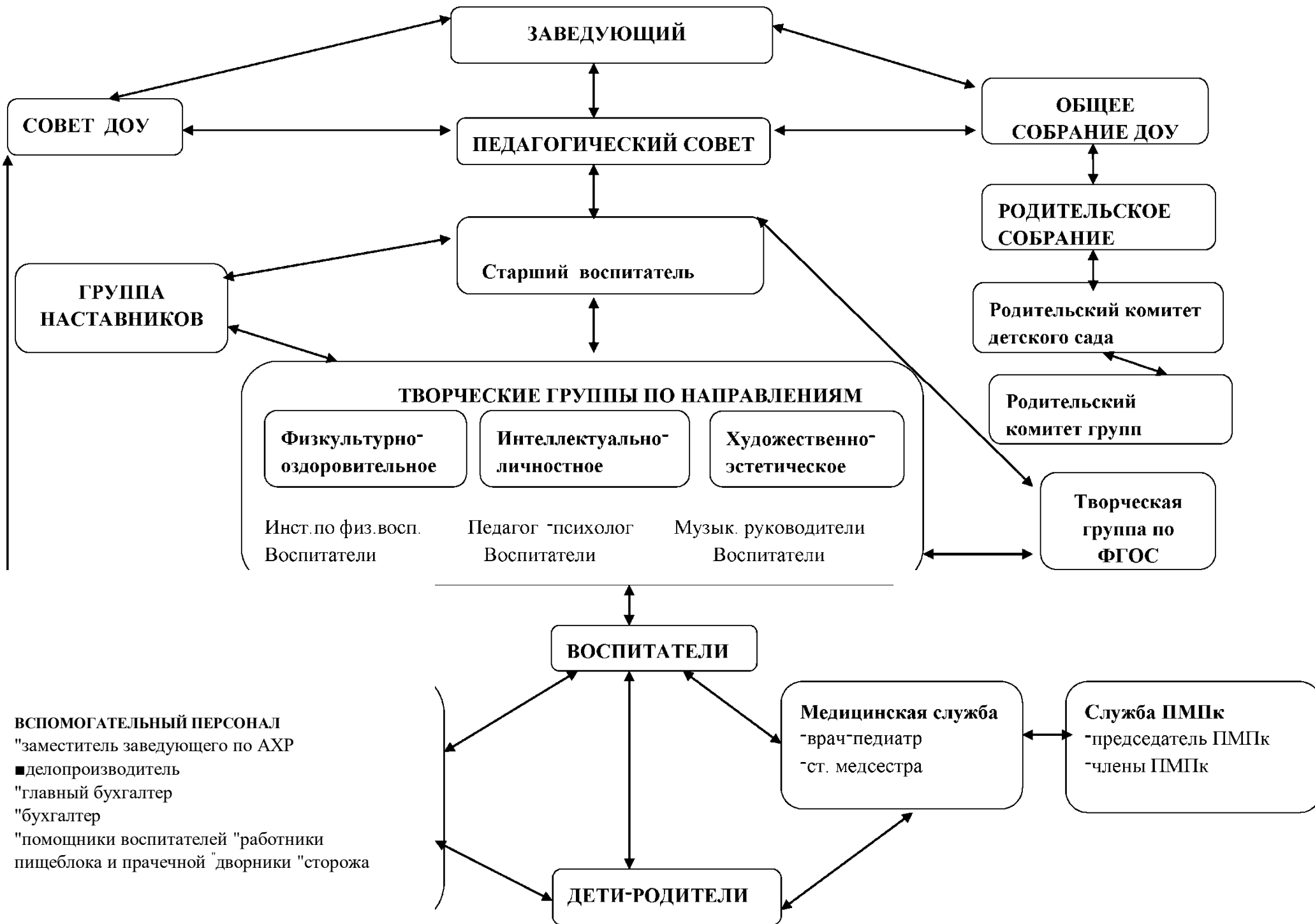
Управление в МБДОУ строится на принципах единоначалия и самоуправления, обеспечивающих государственно-общественный характер управления.

Формами самоуправления в МБДОУ являются: Совет ДОУ, общее собрание работников ДОУ, педагогический совет ДОУ. Взаимодействие государственно-общественных органов управления отражено в таблице

<i>Направление деятельности</i>	<i>Перечень документов, регламентирующих направления деятельности</i>	<i>Распределение обязанностей</i>	
		<i>Обязанности руководителя</i>	<i>Делегируемые полномочия</i>
<b>Концептуальное</b>	Устав Локальные акты Коллективный договор	-Организует конференцию и создаёт условия для её проведения -Готовит материалы -Представляет отчёты -Утверждает решения	Принимает Устав, изменения и дополнения к нему. Избирает (переизбирает) Совет ДОУ. Заслушивает отчёты о результатах работы и перспективах развития учреждения. Рассматривает вопросы об укреплении материально-технической базы МБДОУ.
<b>Организационное</b>	Устав Положение о Совете ДОУ Коллективный договор	Создаёт условия для функционирования Совета ДОУ. Утверждает решения Совета ДОУ.	Разрабатывает и принимает планы развития МБДОУ. Разрабатывает и принимает локальные акты МБДОУ, кроме локальных актов, регламентирующих деятельность педагогического совета.

<p><b>Учебно методическое</b></p>	<p>Устав Положение о педагогическом совете.</p>	<p>Координирует на педагогическом совете вопросы информационно-аналитической, планово-прогностической и контрольно-диагностической деятельности. Осуществляет разработку, утверждает и внедряет программу развития учреждения, образовательные программы, годовые и календарные планы, утверждает годовой график работы. Обеспечивает реализацию образовательных программ в полном объеме. Организует и совершенствует методическое обеспечение образовательного процесса. Утверждает решения Педагогического совета, представляет отчёт об их выполнении.</p>	<p>Принимает образовательные программы и учебные планы, рабочие программы педагогов. Рассматривает методические направления работы с детьми в различных группах, а также все другие вопросы содержания, методов и форм воспитательно-образовательного процесса. Рассматривает вопросы повышения квалификации педагогических кадров. Определяет основные направления деятельности учреждения и педагогического коллектива по совершенствованию образовательного процесса. Принимает решение о проведении образовательной деятельности с детьми по дополнительным образовательным программам. Заслушивает отчёты педагогических работников, доклады представителей организаций и учреждений, взаимодействующих с МБДОУ. Определяет направления инновационной деятельности педагогов. Рассматривает вопросы совершенствования образовательного процесса в соответствии с годовым планом на текущий год и на перспективу развития. Анализирует результаты педагогической деятельности.</p>
<p><b>Организационное</b></p>	<p>Положение о Родительском комитете МБДОУ</p>	<p>Заведующий создаёт условия для функционирования Родительского комитета, участвует в его заседаниях, координирует его работу. Совместно с Председателем родительского комитета разрабатывает план работы, повестку заседаний. Представляет отчёт о работе учреждения, утверждает решения Родительского комитета МБДОУ. Доводит решения Родительского Совета ДОУ, Общего собрания, докладывает на педагогическом совете.</p>	<p><b>Старший воспитатель</b> -создаёт условия для работы родительского комитета. -Устанавливает связь педагогов с семьями воспитанников. -Решает вопросы по укреплению хозяйственной и материальной базы МБДОУ, организует . <b>Все педагоги:</b> -принимают участие в выявлении проблем для решения в рамках родительского комитета; - организуют работу с родителями (законными представителями) воспитанников по разъяснению их прав и обязанностей, значения всестороннего воспитания ребёнка в семье.</p>

<p>Психолого педагогическое</p>	<p>-Положение психолого медико педагогическом консилиуме о</p>	<p>Заведующий организует деятельность ПМПк, создаёт условия для функционирования консилиума. Ставит в известность родителей и специалистов о необходимости обсуждения проблемы ребёнка и организует подготовку и проведение заседания ПМПк, отвечает за общие вопросы организаций заседаний. Издаёт приказ о создании на базе МБДОУ ПМПк и утверждает приказом его решения, контролирует их выполнение. Координирует связи Консилиума с другими звеньями образовательного процесса. Разрабатывает стратегию деятельности МБДОУ с учётом проблем, выявленных специалистами консилиума.</p>	<p>Психолого-медико-педагогическому консилиуму (ПМПк). Выявляет и проводит раннюю диагностику детей с особыми образовательными потребностями. Проводит профилактику физических, интеллектуальных и эмоционально-личностных перегрузок и срывов. Разрабатывает коллективные обоснованные рекомендации по основным направлениям коррекционной работы, индивидуальные программы развития. Оказывает консультативную помощь семье и педагогам в вопросах коррекционно-развивающего обучения и воспитания. Обеспечивает социальную защиту ребёнка в случаях неблагоприятных условий жизни при психотравматических обстоятельствах. Заполняет документацию, отражающую актуальное развитие ребёнка, динамику его состояния.</p>
<p>Методическое</p>	<p>Положение педагогическом совете о</p>	<p>-Создаёт условия для работы методического совета: - организует опытно экспериментальную деятельность временных творческих групп, работу по повышению уровня профессиональной компетентности педагогов, работу по обобщению и распространению педагогического опыта.</p>	<p>Старший воспитатель организует работу в рамках подготовки к методическому совету: -планирует и организует проведение методического совета; - оказывает методическую помощь педагогам, -оказывает помощь в обобщении передового и лучшего опыта работы педагогов, - оказывает помощь в распространении опыта работы <b>Педагоги-члены творческих групп:</b> -разрабатывают и апробируют экспериментальные программы и методики -изучают передовой опыт -обобщают и распространяют свой опыт работы.</p>



## Цели и задачи образовательного учреждения

**Цель:** создать благоприятные условия для полноценного проживания ребенком дошкольного детства, формирования основ базовой культуры личности, духовно-нравственного воспитания, всестороннего развития психических и физических качеств в соответствии с возрастными и индивидуальными особенностями, подготовить ребенка к жизни в современном обществе.

Создание условий для осуществления интегративного и инклюзивного воспитания и обучения детей с особыми образовательными потребностями.

### **Задачи:**

1. Совершенствовать работу по созданию предметно - пространственной среды в соответствии с ФГОС ДОО через поиск новых форм взаимодействия с социумом (семьей, общественных организаций), творческими группами ДОУ.

2. Обеспечить равные стартовые возможности воспитанникам с особыми образовательными потребностями для дальнейшего обучения в образовательных учреждениях.

3. Обеспечить развитие кадрового потенциала в процессе внедрения профессионального стандарта педагога через:

- использование активных форм методической работы: консультации, обучающие семинары, вебинары, открытые просмотры, мастер-классы, «Творческие группы»;
- участие педагогов в конкурсах профессионального мастерства;
- апробация методики оценки соответствия педагогических работников уровню профессионального стандарта.
- повышение квалификации на курсах, прохождение процедуры аттестации на основе требований профессионального стандарта.
- создание интерактивных страничек педагогов на сайте ДОУ

4. Оптимизировать педагогический процесс посредством внедрения проблемно-поисковых, познавательно-исследовательских технологий для развития воображения у детей.

## Пути решения проблем и задачи на перспективу

### *Пути решения проблем:*

Развитие физического и эмоционального благополучия детей средствами расширения оздоровительных мероприятий и услуг, проводимых в ДОУ.

Определение уровня развития здоровья каждого ребенка в ходе комплексной диагностики, дифференцированного подхода к проведению закаливающих и корригирующих мероприятий направленных на оздоровление детского организма.

Формирование профессиональной позиции педагога, характеризующейся мотивацией к здоровому образу жизни, ответственности за своё здоровье и здоровье детей

Организация работы в соответствии с оздоровительным маршрутом каждого ребенка.

Обогащение двигательной деятельности детей через использование в работе нетрадиционного оборудования, народных и спортивных игр.

Формирование системы использования здоровьесберегающих технологий в организации учебно-воспитательного процесса

Создание новых проектов, направленных на повышение эффективности физкультурно-оздоровительной работы.

Воспитание валеологической культуры у детей через интеграцию знаний в разные виды детской деятельности.

Повышение компетентности педагогов в вопросах физического воспитания через самообразование

Проведение лекций о здоровом образе жизни с приглашением врачей.

Информирование родителей об уровне развития и здоровья детей.

Участие в районных мероприятиях, посвященных развитию физической культуры и спорта.

Развитие разнообразных, эмоционально

### *Задачи на перспективу*

Формировать осознанное отношение к укреплению своего здоровья у всех участников образовательного процесса.

Способствовать развитию двигательных умений, навыков, физических качеств у дошкольников; формированию навыков правильной осанки и укреплению мышечного корсета; развитию координации движений.

Формировать у детей потребность в ежедневной активной двигательной деятельности.

Формировать положительные эмоции в процессе занятий двигательной деятельностью, создание мотивации к ней.

Формировать у детей знания, умения и навыки сохранения здоровья и ответственности за него; обучать навыкам здоровьесберегающих технологий.

Подобрать материалы для информационных стендов в группах:  
«Будем здоровы», «Мы со спортом дружим», и др.

Ежегодно планировать и проводить: -спортивные мероприятия для дошкольников, -соревнования «Мама, папа, я - спортивная семья», -дни открытых дверей, - родительские собрания, посвященные здоровому образу жизни, - консультации для родителей с привлечением специалистов .

Внедрять активные формы работы с семьей (мастер - классы, круглые столы, семинары-практикумы, консультации) по темам: «Виды массажа и их действие», «Дыхательно-звуковые упражнения», и т.д.

Обогащать предметно-развивающую среду ДОУ: создать «Тропу здоровья».

Обновлять спортивный инвентарь и оборудование в спортивных уголках и на участках.

Внедрять в практику ДОУ



насыщенных способов вовлечения родителей в жизнь детского сада.

Организация соревнований, конкурсов плакатов по здоровому образу жизни.

Установление содержательных связей ДОО с другими социальными партнерами для изучения передового педагогического опыта по физическому воспитанию.

Создание системы эффективного контроля за внедрением в работу ДОО здоровьесберегающих технологий.

Сформировать у 90% дошкольников ключевые компетентности в области охраны и укрепления здоровья по высокому и среднему уровню в условиях семьи и детского сада.

здоровьесберегающие технологии:

- ароматерапию,
- ионизацию воздуха,
- массаж и самомассаж,
- дыхательную гимнастику.

Создать страничку «К здоровой семье через детский сад» на сайте МБДОУ «Детский сад комбинированного вида № 325 «Незабудка» г.о. Самара

## 2. Условия для организации образовательного процесса

2.1 Проектная наполняемость здания - 150 детей

2.2. Реальная наполняемость - 284 детей

2.3. Сведения о количестве наполняемости групп

№ п/п	группа	возраст	Количество детей
1группа	подготовительная	6-7	31
2группа	2 младшая	3-4	37
3группа	старшая	5-6	33
4группа	средняя	4-5	35
5группа	1 младшая	2-3	20
6группа	2 младшая	3-4	34
7группа	2 младшая	3-4	37
8группа	2 младшая	3-4	36

## 3. Сведения о педагогических кадрах

3.1. Краткая характеристика кадрового обеспечения образовательного процесса: а) по количеству, имеющих отличия (табл. 4):

	Народный учитель	Заслуженный учитель либо другая категория заслуженных	Отличник образования, просвещения и т.п.	Почётная грамота Министерства образования и науки РФ	Нагрудный знак «Почётный работник общего образования Российской Федерации»
7	-	-	1		

### 3.2. Наличие вакансий и причины их не замещения более 3 - х месяцев **Вакансий нет**

#### 3.3. Анализ движения кадров за 2017год

Год	Общая укомплектованность штатов (%)	Переезд в др. населённый пункт	Переход в др. ДОУ данного населённого пункта	Перемещение по службе	Увольнение по инициативе администрации	Др. причины
2017	100%	1	2			

#### 3.4. Сведения о наличии педагогических кадров узкой специализации (педагог-психолог, инструктор по физической культуре, логопед, дефектолог) др.)

№	Должность по штатному расписанию	Исполняет функции	Количество
1	Педагог-психолог	Педагога-психолога	2
2	Музыкальный руководитель	Музыкального руководителя	2
3	Физинструктор	Инструктора по физическому воспитанию	2
4	Учитель - логопед	Учителя - логопеда	2
5	Учитель—дефектолог	Учителя -дефектолога	2

#### 3.5. **Возможные перспективы кадрового обеспечения развития учреждения**

В 2017 - учебном году прошли обучение 50% педагогов по программам «Мир открытий», «Мозайка» -30%, КПК по направлениям социально-бытовой адаптации детей- инвалидов и детей с ОВЗ в группы комбинированной направленности, а так же учёба педагогов в образовательном учреждении высшего звена - 3 чел.

## 4. Повышение квалификации педагогических работников

### 4.1. Система повышения профессионального уровня педагогических работников в МБДОУ в соответствии с направлением работы

В МБДОУ разработан перспективный план курсовой переподготовки педагогических работников с 2016 - 2018 г.г. в соответствии с основными направлениями национального проекта «Образование»: стимулирование педагогических работников (участие в профессиональных конкурсах, поддержка инновационных проектов и программ); информатизация образования; обновление содержания образования; внедрение новых образовательных технологий и

программ.

<b>Формы повышения квалификации</b> <b>Курсовую переподготовку прошли-----5человек</b>	<b>2017</b>
	24 педагога
<b>1.Стимулирование педагогических работников (участие в профессиональных конкурсах, поддержка инновационных проектов и программ)</b>	
- Участие в региональных, федеральных, международных конкурсах и социальнопедагогических ярмарках с обобщением передового педагогического опыта МБУ	
- Участие в публикации статей о деятельности ДОУ	6 (17%)
- Издание учебных и методических пособий для педагогов и родителей	
<b>2.Информатизация образования</b>	
<b>3.Обновление содержания образования</b>	
3.1. Переход на компетентностно-ориентированное образование	
-Организация курсовой переподготовки по программе «Дошкольное образование»	5 (15)-
- Посещение городских семинаров для педагогов по различным направлениям	-18 (50%)
<b>3.2.Повышение качества образования, обеспечение превышения стандарта по приоритетным направлениям деятельности МБДОУ</b>	
- Организация курсовой переподготовки по образовательному чеку по различным направлениям развития дошкольников (вариативные блоки)	
- Организация курсовой переподготовки по дополнительной профессиональной программе «Реализация ФГОС ДО в дошкольной образовательной организации».	10
- Посещение городских семинаров по организации работы с детьми по приоритетным направлениям, с детьми ОВЗ	20
- Организация педагогических советов по основным направлениям деятельности МБДОУ. Привлечение педагогов к выступлениям, показу открытых занятий.	36
- ДОУ является городской пилотной площадкой «Инклюзивное образовательное пространство в ДОУ как средство социализации дошкольников с ограниченными возможностями здоровья»	
- ДОУ является пилотной площадкой апробирующей программно-	

методический комплекс дошкольного образования «МОЗАИЧНЫЙ ПАРК» - ДОУ является соисполнителем Федерального инновационного проекта «Механизмы внедрения системно-деятельностного подхода с позиций непрерывности образования (ДО-НОО-ООО)»  Организация групповых и индивидуальных консультаций для педагогов МБДОУ по основным направлениям деятельности МБДОУ.	36
- Участие с воспитанниками в городских конкурсах: .	10
- Организация внутрисадовых практических семинаров.	36 (100)%
<b>4.Внедрение новых образовательных технологий и программ</b>	
- Реализация основной общеобразовательной - образовательной программы дошкольного образования МБДОУ. Обучение вновь пришедших педагогов и молодых специалистов.	36
- Организация взаимопосещения педагогами занятий по программе МБДОУ.	30
5.Организация сетевого взаимодействия в рамках деятельности творческой группы по исполнению темы: «Современные культурные практики в образовательном процессе ДОО».	
- Участие в составе творческой группы по реализации Программы духовно-нравственное воспитания «Лучик добра»	

4.2. Количество штатных педагогов (% от общего числа), прошедших повышение квалификации 2017г

	<b>2017</b>
Всего педработников (включая совместителей)	66%
Из них прошли переподготовку объёмом 72 часа и более. Всего	58%
В том числе в: (указать учреждения повышения квалификации)	СИПКРО; НОУ ДПО «Институт системно-деятельностной педагогики» Москва; ФГБНУ «ИКП РАО», Москва; ЧОУ ДПО «Центр диагностики консультирования по развитию детей профессора Л.Б. Боряевой», Санкт-Петербург

## 5. Организация образовательного процесса.

**5.1. Режим работы ОУ** -----пятидневная рабочая неделя с 07.00 до 19.00, нерабочие дни - суббота и воскресенье, а также праздничные дни.

Воспитательно-образовательный процесс дошкольного учреждения строится на основе основной общеобразовательной программы - образовательной программы дошкольного образования МБДОУ «Детский сада № 325 «Незабудка» г.о. Самара, которая определяет содержание и организацию

образовательного процесса для детей дошкольного возраста и направлена на формирование общей культуры, развитие физических, интеллектуальных и личностных качеств, формирование предпосылок учебной деятельности, обеспечивающих социальную успешность, сохранение и укрепление здоровья детей дошкольного возраста, коррекционная работа с детьми-инвалидами и детьми ОВЗ. Образовательная программа включает совокупность образовательных областей, которые обеспечивают разностороннее развитие детей с учётом их возрастных и индивидуальных, физических особенностей детей. Содержательные связи между разными разделами программы позволяют педагогам интегрировать образовательное содержание при решении воспитательно-образовательных задач. Основываясь на комплексно - тематическом принципе построения образовательного процесса, в МБДОУ разработаны планы взаимодействия узких специалистов и воспитателей. Разработаны планы совместной деятельности с детьми, которые включают образовательную деятельность, осуществляемую в процессе организации различных видов деятельности (игровой, коммуникативной, трудовой, познавательно-исследовательской, продуктивной, музыкально-художественной).

Система мониторинга достижений воспитанников обеспечивает комплексный подход к оценке итоговых и промежуточных результатов освоения Образовательной программы МБДОУ, позволяет осуществлять оценку динамики достижений детей.

Коллектив дошкольного образовательного учреждения реализует основную общеобразовательную программу дошкольного образования «От рождения до школы» под редакцией Н.Е. Вераксы, М.А. Васильевой, Т.С. Комаровой. - Москва. Мозаика-Синтез, 2012. Издание 3-е, исправленное и дополненное. Образовательную программу дошкольного образования «Мозаика» авт -сост.В.Ю.Белькович, Н.В.Гребенкина, И.А.Кильдышева.(ФГОС ДО Программно-методический комплекс «Мозаичный Парк») Основная образовательная программа дошкольного образования «Мир открытий». // Науч. рук. Л.Г. Петерсон / Под общей ред. Л.Г. Петерсон, И.А. Лыковой. М.: Институт системно -деятельностной педагогики, 2014. - 383 с. 2 изд-е, переработана Петерсон Л.Г. «Игралочка». - Ч. 1, 2. - М.:Ювента, 2014

В процессе реализации программы коррекционной работы в МДОУ используются Екжанова Е.А., Стребелева Е.А. — М.: Просвещение, 2006; программа обучения и воспитания дошкольников с задержкой психического развития/ Под ред. Л.Б.Баряевой. - СПб., ЦДК проф. Л.Б.Баряевой, 2010; диагностика - развитие - коррекция: Программа дошкольного образования детей с интеллектуальной недостаточностью/ Л.Б.Баряева, О.П.Гаврилушкина, А. Зорин, Н.Д.Соколова. - СПб.: ЦДК проф. Л.Б.Баряевой, 2012; Закревская О.В. Развивайся, малыш!: система работы по профилактике отставаний и коррекции отклонений в развитии детей раннего возраста/ О.В.Закревская. - М.: Изд. ГНОМ и Д, 2007; «Маленькие ступеньки» Программа ранней педагогической помощи детям с отклонениями в развитии (Ассоциация Даун Синдром при участии М. Питерси, Р. Трилор); Куражева Н.Ю., Вараева Н.В., Тузаева А.С., Козлова И.А. К93 «Цветик-семицветик» Программа интеллектуального, эмоционального и волевого развития детей 3-4 лет. - СПб.: речь; М: Сфера 2016 г.; примерная адаптированная основная образовательная программа для дошкольников с тяжелыми нарушениями речи, Л.Б.Баряева, Т.В.Волосовец, О.П.Гаврилушкина, Г.Г.Голубева и др; Под. ред. Проф. Л.В.Лопатиной\_СПб., 2014 г.

«Са-фи-дансе» Ж.Е. Фирилёва, Е.Г. Сайкина (танцевально-игровая гимнастика).

В программе определены виды интеграций образовательных направлений и целевые ориентиры развития ребенка.

В МБДОУ разработана единая схема календарного планирования, которая включает организацию совместной, самостоятельной деятельности и индивидуальную работу с детьми в течение

дня. Игровая деятельность охватывает все режимные моменты и во время пребывания детей в МБДОУ. Тематический принцип построения образовательного процесса позволяет легко вводить региональные и этнокультурные компоненты, учитывать специфику дошкольного учреждения. Одной теме уделяется не менее одной недели. Оптимальный период - 1-2 недели. Тема отражена в подборе материалов, находящихся в группе и уголках развития.

## **6. Содержание образовательного процесса**

### **6.1. Программы, реализуемые в образовательном учреждении**

Наименование программы	Возраст детей	Количество обучающихся детей за счёт средств муниципального бюджета	Нормативный срок обучения
Основная общеобразовательная программа - образовательная программа дошкольного образования МБДОУ «Детский сад № 325 «Незабудка» г. о. Самара	2-7 лет	284	5 лет
<b>Парциальные программы</b>			
«Игралочка»--Л.Г. Петерсон	3-4 лет	72	4 года
«Игралочка» Л.Г. Петерсон	4--5 лет	35	5 года
«Игралочка» Л.Г. Петерсон	5-6лет	33	6года
Программа для детей дошкольного возраста «Мозайка». .	3-4	90	4 год
Программа для дошкольного возраста «Музыка, движение, здоровье», Т.Ф. Коренева.	3-7 лет	284	4 года
Программа «Развитие речи», М; 2003 год, О.С. Ушакова.	3-7 лет	216	4 года

**6.2.Итоги работы логопедической службы**

Всего принято	РЕЧЕВЫЕ НАРУШЕНИЯ				Возраст				Результаты					Прервали занятия (выбыли)	Выпущено (тип учреждения)			Оставлено для продолжения коррекционной работы		
	ОНР			ФФН	ФНР Нарушения произношения	Заикание	4	5	6	7	Речь норма	Значительные улучшения	Улучшения		Незначительные улучшения	Без улучшений	Общеобразовательная школа		ДОУ	Специальное ДОУ компенсирующего вида
	I уровень	II уровень	III уровень																	
46	1	2	8	13	20		2	12	16	12	15	1	1			2	11	7	1	28

Всего по списку	Категория детей с ОВЗ					Результаты						Прервали занятия (выбыли)	Выпущено (тип учреждения)			Оставлено для продолжения коррекционной работы
	Со сложной структурой дефекта (синдром Дауна ,Ретта)	РАС	Умственная отсталость	ЗНР	ДЦП	Речь норма	Значительные улучшения	Улучшения	Незначительные улучшения	Без улучшений	Общеобразовательная школа		Коррекционная школа	Специальное ДОУ компенсирующего вида		
29	9	7	2	3	6			8	8	4	5		1	2	24	

### 6.3. Итоги работы психологической службы:

В соответствии с ФГОС ДО были сформулированы *следующие задачи*, решаемые психологической службой МБДОУ «Детский сад № 325 «Незабудка» г.о. Самара на 2017 учебный год:

1. Адаптация к ДОУ детей групп раннего развития.
2. Анализ и коррекция развития познавательных процессов и способностей.
3. Анализ и коррекция проблем личностного развития: конфликтность, агрессивность, эмоциональные проблемы, дезадаптация.
4. Анализ и коррекция детско-родительских отношений.
5. Психологическое сопровождение подготовки воспитанников выпускных групп к школьному обучению.
6. Повышение психологической грамотности всех участников образовательного процесса.

Для решения профессиональных задач и достижения основных целей психологической деятельности в этом учебном году работа велась по основным направлениям:

- консультативное,
- диагностическое,
- коррекционно-развивающее,
- просветительское
- методическое.

#### Консультативное направление.

Процесс консультирования обычно проходил в два этапа:

- а) первичное консультирование – во время, которого собирались основные данные, и уточнялся запрос;
- б) повторное консультирование – для получения более объективной информации с помощью диагностических методов, определения плана дальнейшей работы по проблеме; кроме того, респондентам, обращающимся с вопросами детско-родительских отношений, предлагались рекомендации по способам взаимодействия с ребенком и преодоления трудностей.

Основными запросами были:

- Трудности адаптации к ДОУ и новым группам
- Трудности регуляции эмоционально-волевой сферы (тревожность, страхи, агрессивность и др.)
- Особенности развития познавательных процессов (память, мышление, речь и др.)
- Детско-родительские отношения

В процессе консультирования решались следующие задачи:

- Прояснение и уточнение запроса;
- Сбор психологического анамнеза для установления возможных причин нарушений развития;
- Рекомендации родителям, и педагогам по коррекции нарушений;
- Составление плана дальнейшей работы по запросу.

#### Выводы:

В целом можно считать, консультативную работу достаточно эффективной. Однако, в некоторых случаях приходилось сталкиваться с недостаточной мотивированностью и заинтересованностью родителей в коррекционной работе: дети часто пропускали коррекционные занятия, приходили неподготовленными (без альбомов, карандашей, пластилина), родители не прислушивались к рекомендациям. Причины сложившейся ситуации необходимо проанализировать, а также уделить больше внимания мотивированию родителей и педагогов на более эффективную работу.

#### Диагностическое направление.

Основными направлениями работы были:

- Диагностика развития познавательной сферы;
- Диагностика психологической готовности к обучению в школе;
- Диагностика развития эмоционально-волевой сферы;
- Диагностика межличностных отношений (в семье, в группе, в коллективе)

В диагностике приняли участие следующие категории воспитанников

Направление работы	Сфера деятельности	Категория	Возраст
психологическое	Диагностика степени адаптированности к ДОУ	Воспитанники	2-3 года



Диагностика нервно-психического развития	Воспитанники	2-3 года
Диагностика уровня готовности к обучению в школе	Воспитанники	6-7 лет
Диагностика психоэмоционального развития по запросу	Воспитанники	4-7 лет
Социометрическая диагностика	Воспитанники	5-6 лет

В ходе работы использовались следующие методики:

1. Расставь значки (Пьерон-Рузер);
2. 10 картинок (Н.В. Гатанова);
3. 10 слов (А.Р. Лурия);
4. Четвертый лишний (Н.Я. Семаго, Л.А. Ясюкова);
5. Аналогии (Л.А. Ясюкова);
6. Установи последовательность событий (А.Н. Бернштейн);
7. Подбери слова к заданному вопросу, какое слово начинается с... (А.А. Реан);
8. Тест Керна-Йирасека;
9. Графический диктант (Д.Б. Эльконин);
10. Диагностический комплект (С.Д. Забрамная, О.В. Боровик);
11. Тест метаморфозы Ж. Руайер;
12. Исследование «Лесенка» ;

Для проведения психологической диагностики был приобретен набор диагностических методик, которые соответствуют предъявляемым запросам и позволяют дифференцировать трудности развития и определять их причины. По результатам проведенной диагностики была спланирована развивающая и коррекционная работа, а также были разработаны рекомендации по преодолению трудностей родителям и педагогам МБДОУ.

**Выводы:** Оценивая проведенную диагностическую работу, можно сделать вывод о том, что имеющиеся в распоряжении методики и собственные профессиональные знания позволяют достаточно точно и полно определять степень развития, различные проблемы и нарушения, имеющиеся у детей. Однако, в дальнейшем необходимо пополнять и обновлять банк диагностических методик, совершенствовать собственные профессиональные навыки для более глубокой и эффективной диагностики нарушений в развитии.

#### **Коррекционно-развивающее направление.**

Коррекционно-развивающая работа велась в двух форматах: индивидуально и в группе. Групповая коррекционная работа проводилась для повышения уровня психологической готовности к обучению в школе и для профилактики дезадаптации. Индивидуальная работа была направлена на развитие познавательных процессов, повышения стрессоустойчивости, снижения уровня тревожности, коррекции поведения, развитие коммуникативных навыков.

Основная тематика коррекционно-развивающих занятий:

- Коррекция и развитие познавательных психических процессов (память, мышление, речь, восприятие, внимание и др.)
- коррекция эмоциональных состояний (агрессивность, тревожность, страхи, импульсивность );
- развитие коммуникативных навыков;
- развитие уверенности в себе;

Работа по коррекционно-развивающему направлению велась по материалам и рекомендациям:

- Коррекционно-развивающее обучение и воспитание, Е.А.Екжанова, Е.А. Стребелева;
- Программа воспитания и обучения дошкольников с задержкой психического развития, Л.Б. Баряева, И.Г. Вечканова и др.
- Комплексное психолого-педагогическое обследование ребенка с проблемами в развитии, А. Зарин;
- Программа психолого-педагогических занятий для дошкольников «Цветик-семицветик», Н.Ю. Куражевой.

**Выводы:** Итоговая диагностика уровня психологической готовности к школе позволяет говорить об успешной коррекционной работе. Однако, стоит обратить внимание на углубление индивидуальной работы с воспитанниками. Некоторые из детей, посещавших групповые занятия нуждаются в дополнительных индивидуальных занятиях. К сожалению, проблема занятости не позволяет заниматься с ребенком индивидуально, если он посещает коррекционную группу. Некоторые родители не находят времени, чтобы посетить консультации психолога по приглашению, несмотря на острую необходимость в коррекционной работе с их детьми. Поэтому, необходимо уделить больше внимания работе по мотивированию таких родителей. Низкая заинтересованность родителей в благополучном психическом развитии детей, возможно,

связана со следующими проблемами: высокая профессиональная «загруженность» родителей, а так же возможно низкая информированность о важности гармоничного психического развития детей.

**Выводы.**

Проведенную групповую и индивидуальную развивающую работу с детьми в целом можно считать достаточно успешной. Но, в то же время, она выявила некоторые недостатки в знаниях, структуре программ и методической оснащенности, определив тем самым основные ориентиры для дальнейшего совершенствования развивающего направления.

#### **Просветительская деятельность.**

Просветительская работа велась в двух направлениях: с родителями и педагогами.

Формы просветительской работы:

- Выступления на родительских собраниях;
- Организация семинаров-практикумов с педагогами;
- Оформление теоретического материала «советы психолога» для родителей и педагогов.

**Выводы:** Проведенную профилактико-просветительскую работу можно считать успешной. Большинство родителей и педагогов с вниманием отнеслись к рекомендациям по преодолению трудностей в развитии детей, участвовали в коррекционной и развивающей работе, поэтому просветительскую деятельность необходимо продолжать, совершенствовать собственные знания, творчески подходить к подаче материала.

#### **Методическая работа.**

Методическая работа осуществлялась по следующим направлениям:

1. Составление программ для групповой и индивидуальной коррекционно-развивающей работы;
2. Создание базы диагностических методик;
3. Создание базы развивающих материалов для занятий;
4. Обработка и анализ результатов диагностики, подготовка рекомендаций для воспитателей, педагогов и родителей;
5. Оформление документации педагога-психолога
6. Участие в семинарах МО;
7. Участие в педагогических советах ДОУ;
8. Участие в ПМПК;
9. Совершенствование собственных профессиональных знаний и навыков

**Выводы:** Методическую деятельность за истекший период можно оценить как достаточно продуктивную. В дальнейшем необходимо на основании анализа деятельности доработать имеющиеся программы и разработать новые с учетом потребностей всех участников образовательного процесса. Кроме того, необходимо больше внимания уделить разработке программ взаимодействия с педагогическими кадрами, программам работы с одаренными детьми.

#### **Выводы аналитического отчета.**

Анализируя собственную деятельность за истекший период можно сказать о том, что проведенная работа позволила выявить собственные профессиональные возможности, а также определить основные пути дальнейшей работы и профессионального роста в будущем. В следующем учебном году необходимо уделить больше внимания углублению работы с педагогическими кадрами, а также работе с одаренными детьми и детьми, воспитывающимися в неблагоприятных условиях.

Наиболее эффективными формами работы при решении поставленных задач оказались: семинары-практикумы, групповые и индивидуальные консультации, тренинги, групповые и индивидуальные занятия.

#### **Итоговая таблица деятельности за истекший период по всем направлениям**

№ п/п	Направление деятельности	Количество	Примечания
1.	Проведено консультаций	30	
2.	Проведено коррекционных занятий	391	
3.	Участие в работе ПМПК ДОУ	3	
4.	Отправлено детей на городскую ПМПК	2	

Учитывая вышеизложенное, на предстоящий период работы сформулированы следующие задачи:

1. Оказание помощи в адаптации к ДОУ детей групп раннего развития, с учетом индивидуальных особенностей развития детей и сложившихся традиций семейного воспитания;
2. Использование разнообразных форм работы с родителями для привлечения их к сотрудничеству в воспитании и образовании детей;

3. Оказание практической помощи педагогам в работе с детьми и родителями с использованием таких форм работы, как семинары-практикумы, тренинги эмоционального общения, лекции;
4. Осуществление мониторинга развития познавательных процессов и способностей воспитанников ДОУ и их коррекция.
5. Анализ и коррекция проблем личностного развития: конфликтность, агрессивность, эмоциональные проблемы, дезадаптация.
6. Анализ и коррекция детско-родительских отношений.
7. Психологическое сопровождение подготовки воспитанников выпускных групп к школьному обучению.
8. Повышение психологической грамотности всех участников образовательного процесса.

#### **6.4. Физическое развитие (Физкультурно-спортивное)**

Выбор физического направления развития воспитанников обусловлен катастрофическими тенденциями ухудшения здоровья детей. Научить ребёнка быть здоровым и помочь ему в этом - две взаимосвязанные задачи физкультурно—оздоровительного направления. Исходя из того, что здоровье является нормальным состоянием человека для его наиболее оптимальной жизнедеятельности, необходимо акцент сделать на профилактику и укрепление здоровья детей. Дошкольный возраст является сензитивным периодом для закладывания фундамента здоровья подрастающего поколения.

Одним из важнейших составляющих здорового образа жизни являются систематические занятия физической культурой. Именно в этом заложен огромный резерв сохранения здоровья, снижения числа заболеваний, формирование умения самостоятельно заниматься ребёнком с ранних лет мотивации к самосовершенствованию личности, в осознании им ценности своей жизни и ответственности за своё здоровье.

Система работы по ФИЗИЧЕСКОМУ НАПРАВЛЕНИЮ включает в себя следующие блоки:

1. Здоровье детям.
2. Здоровье родителям.
3. Здоровье сотрудникам.

**Первый блок** складывается из обеспечения физкультурно-спортивных мероприятий (физкультурных занятий, закаливания, утренней гимнастики и т.д.), создания психологического благополучия (принцип «Обучение без давления»), формирования у детей знаний о здоровом образе жизни.

**Второй блок** представлен просветительской работой среди родителей, ведь основы физической культуры закладываются прежде всего дома, личный пример родителей - надёжное средство увлечь детей физкультурой. Для просвещения родителей используются разнообразные средства: разработка тематических лекций, бесед, изучение и популяризация положительного семейного опыта, передача педагогических знаний, индивидуальная и групповая работа с родителями по решению конкретных проблем по овладению педагогическими умениями.

**Третий блок** - важное звено всей системы оздоровительной работы дошкольного учреждения. Основная его задача состоит в приобщении всех сотрудников к проблемам своего и чужого здоровья, формирование личной заинтересованности - как условие эффективности воспитательно - образовательного процесса.

Из всего вышесказанного можно сделать вывод, что здоровье ребёнка - великое благо. Сохранить его в нашем цивилизованном мире непросто. Однако, все вышесказанные мероприятия и направления представляют собой здоровьесберегающую педагогическую технологию, реализация которой поможет снизить заболеваемость детей, будет

способствовать формированию здорового образа жизни и не вызовет сложных трудностей при практическом внедрении в повседневную практику.

#### ***6.5. Оценка обеспечения преемственности и непрерывности в содержании образовательного процесса с учётом возраста детей.***

МБДОУ занимает определённое место в городском сообществе, организуя сетевое взаимодействие со многими учреждениями и общественными организациями города. Целостное и непрерывное развитие ребёнка происходит в процессе целенаправленного воспитательно-образовательного воздействия. Организация обучения, построенная на принципах программности, планомерности, системности, повтора и постепенности усложнения задач позволяет осуществлять в МБДОУ плавный переход между основными звеньями преемственности: семьёй, детским садом и школой. В МБДОУ преемственность и непрерывность в содержании воспитательно-образовательного процесса осуществляется благодаря:

Использованию основной общеобразовательной - образовательной программы дошкольного образования МБДОУ детского сада № 325 «Незабудка» городского округа Самара

Реализация перспективного педагогического планирования образовательной деятельности во всех группах.

Осуществлению психологического сопровождения воспитательно-образовательного процесса во всех возрастных группах. Данная работа охватывает ранний и дошкольный возраст и включает в себя следующие направления:

Адаптация ребёнка в детском саду, снятие эмоционального напряжения (2-3 года).

Развитие когнитивной и познавательной сферы (3-4 года).

Эмоциональное и интеллектуальное развитие (5-7 лет).

Деятельность психологической службы МБДОУ направлена на сохранение психического здоровья и социального благополучия детей, а также на осуществление преемственности между всеми возрастными этапами дошкольного детства. Преемственность в воспитательно-образовательном процессе обеспечивается взаимодействием детского сада и родителей через различные формы работы, ежедневные беседы об успехах и трудностях детей, консультации, тренинги, решение жизненных ситуаций, открытые совместные мероприятия в детском саду. Преемственность в работе с МОУ № 156, № 33, обеспечивается через изучение воспитателями детского сада программно-методического комплекса начальных классов, посещение ими научных конференций и методических объединений, взаимное посещение уроков и занятий, через родительские собрания и педагогические гостиные, проводимые совместно со специалистами МБДОУ детского сада № 325 и учителями начальных классов МОУ № 33, № 156,

## 6.6. Содержание сетевого взаимодействия МБДОУ «Детский сад № 325 «Незабудка» г.о. Самара

Социальные институты	Содержание сотрудничества
1. МБОУ средняя школа № 33. 2. МБОУ средняя школа № 156 3. МБДОУ «Детский сад комбинированного вида №160» 4. СП «детский сад Сказка» г. Похвистнево 5. МДБОУ «Детский сад комбинированного вида №73» г. Златоуст. 6. МАДОУ №43 г. Златоуст	Создание благоприятных условий для быстрой адаптации детей к школе, воспитания и обучения детей, охраны и укрепления здоровья, обеспечения интеллектуального, физического и личностного развития.

**Вывод:** сотрудничество с каждым учреждением строится на договорной основе. Организация взаимодействия между детским садом и социальными партнёрами позволяет использовать максимум возможностей для развития детей.

## 6.7. Сущность всех форм работы с детьми

Здоровый ребёнок развивается в деятельности. Чем полнее и разнообразнее детская деятельность, тем успешнее идёт его развитие. Главная цель педагогов - найти эффективный способ педагогического воздействия, позволяющий поставить ребёнка в позицию активного субъекта детской деятельности. Одним из средств развития субъектной позиции ребёнка в деятельности становятся «занятия по интересам» - **досуговая деятельность**. Она предполагает объединение взрослых и детей, увлечённых общими интересами, на основе свободного детского выбора. Данная деятельность строится по законам сотрудничества и сотворчества.

Для увеличения двигательного режима используются следующие формы: индивидуальная работа в двигательных центрах, игры-забавы между занятиями статического характера, физкультурные минутки, пальчиковые гимнастики на занятиях, упражнения на развитие мелкой моторики рук, подвижные игры, спортивные упражнения

Правильное питание - важнейший фактор здоровья ребёнка и имеет большое значение. Оно положительно сказывается на работоспособности и жизнедеятельности детей. Это, прежде всего, организация сбалансированного питания, при котором обеспечиваются наилучшее соотношение пищевых, биологически активных веществ, что является неременным условием сохранения хорошего настроения, высокой двигательной активности, энергичности и бодрости. Улучшению аппетита и повышению качества усвоения пищи способствует и её разнообразие. В МБДОУ имеется вся необходимая документация по питанию. Блюда готовятся на основе технологических карт. Процент выполнения натуральных норм по всем видам продуктов составляет в 2017 году - 100%.

❖ В МБДОУ «Детский сад № 325 «Незабудка» г.о. Самара организована деятельность психолога - медико-педагогического консилиума (ПМКк) как форма взаимодействия специалистов учреждения, объединяющихся для психолого-медико-педагогического сопровождения воспитанников с отклонениями в развитии. Консолидация усилий разных специалистов в области психологии, медицины, педагогики и коррекционной педагогики позволит обеспечить систему комплексного психолого-медико-

педагогического

сопровождения и эффективно решать проблемы ребёнка с нарушениями в развитии. Наиболее распространённые и действенные формы организованного взаимодействия специалистов на современном этапе - это служба психолого-медико-педагогического сопровождения образовательного учреждения,

которая представляет собой

многопрофильную помощь ребёнку и его родителям (законным представителям), а также образовательному учреждению в решении вопросов, связанных с адаптацией, обучением, воспитанием, развитием детей с нарушениями в развитии. Целью ПМПк является обеспечение диагностико - коррекционного психолого - медико - педагогического сопровождения воспитанников с отклонениями в развитии и состояниями декомпенсации, исходя из реальных возможностей образовательного учреждения и в соответствии со специальными образовательными потребностями, возрастными и индивидуальными особенностями, состоянием соматического и нервно-психического здоровья воспитанников.

Основными задачами ПМПк являются:

- ❖ выявление и ранняя (с первых дней пребывания ребёнка в МБДОУ) диагностика отклонений в развитии и состоянии декомпенсации;
- ❖ профилактика физических, интеллектуальных и эмоционально-личностных перегрузок и срывов;
- ◆◆ выявление резервных возможностей развития;
- ◆◆ определение характера, продолжительности и эффективности специальной (коррекционной) помощи ребёнку и его семье;
- ◆ подготовка и ведение документации, отражающей актуальное развитие ребёнка. Динамику его состояния.

ПМПк в своей деятельности руководствуется международными актами в области защиты прав и законных интересов ребёнка, действующим законодательством РФ, нормативно-правовыми документами Министерства РФ (образования, здравоохранения, социальной защиты населения), Уставом МБДОУ, договором между учреждением и родителями (законными представителями) воспитанников и положением).

Информационно-просветительская работа предусматривает:

- различные формы просветительской деятельности (индивидуальные беседы, консультирование, анкетирование, индивидуальные практикумы, информационные стенды, печатные материалы, СМИ, презентации), направленные на разъяснение участникам образовательного процесса работы с детьми, имеющими речевые нарушения, их родителям (законным представителям), педагогическим работникам, - вопросов, связанных с оказанием коррекционной помощи. В детском саду создана служба, осуществляющая психолого-медико-педагогическое сопровождение детей с ограниченными возможностями здоровья, которая ведёт ребёнка на протяжении всего периода его воспитания и обучения. В службу сопровождения входят специалисты: учитель- логопед, музыкальные руководители, инструктор по физической культуре, дефектолог, педагог- психолог, воспитатели. Комплексное изучение ребёнка, выбор наиболее адекватных проблеме ребёнка методов работы, отбор содержания обучения осуществляется с учётом индивидуально психологических особенностей детей.

Основными направлениями работы службы сопровождения в течение всего периода обучения являются:

1. Диагностика познавательной, мотивационной и эмоционально-волевой сфер личности воспитанников.

2. Аналитическая работа.

3. Организационная работа (создание единого информационного поля детского сада, ориентированного на всех участников образовательного процесса - проведение больших и малых педсоветов, обучающих совещаний с представителями администрации, педагогами и родителями).

4. Консультативная работа с педагогами, воспитанниками и родителями.

5. Профилактическая работа (реализация программ, направленных на решение проблем межличностного взаимодействия).

6. Коррекционно-развивающая работа (индивидуальные и подгрупповые занятия с детьми).

Специфика организации воспитательно-образовательной и коррекционной работы с детьми с ОВЗ, обуславливает необходимость специальной подготовки педагогического коллектива дошкольного образовательного учреждения, обеспечивающего интегрированное образование.

Педагогические работники образовательного учреждения должны знать основы коррекционной педагогики и специальной психологии, иметь чёткое представление об особенностях психофизического развития детей с ограниченными возможностями здоровья, методиках и технологиях организации образовательного и реабилитационного процесса для таких детей.

В связи с этим в детском саду выстраивается планомерная работа по повышению квалификации специалистов по проблемам организации воспитательно -образовательной и коррекционной работы с детьми ОВЗ

Все специалисты и воспитатели работают в тесном контакте..

Большое значение коллектив МБДОУ уделяет комфортности окружающей среды. Эстетичность, продуманность, многофункциональность размещения оборудования, мебели создают условия обеспечения комфортности, эмоционального благополучия, положительного микроклимата в каждой группе. Основной принцип взаимодействия с детьми - педагогика сотрудничества, доброжелательное отношение к ребёнку. Для детей созданы центры развития, кабинет игровой терапии. Современные требования к новому содержанию дошкольного образования создают новый уровень общения педагога и ребёнка не «над» ребёнком, а «вместе». Общение строится на взаимопонимании и взаимодействии. Воспитатели, следуя поставленным перед коллективом задачам, стараются создать эмоциональный комфорт для каждого ребёнка, обеспечивая физическое и психическое здоровье.

Мы учимся общаться детей друг с другом, формируя положительные взаимоотношения и взаимопомощь. В детском саду создаются условия для достижения высокого уровня социально-психологической комфортности воспитательно-образовательной среды. В МБДОУ уделяется внимание вопросу взаимодействия педагогического коллектива и родителей вновь поступающих детей. Мы стремимся ещё до начала посещения ребёнком учреждения проконсультировать родителей по организации пребывания ребёнка в детском саду, затрагивая вопросы адаптации и подготовки ребёнка к поступлению в детский сад; оздоровления и закаливания; самообслуживания, культурно-гигиенических навыков и нравственного поведения. Мы объединяем все усилия и обеспечиваем малышу защиту, эмоциональный комфорт, интересную и содержательную жизнь в детском саду. Родители наших воспитанников принимают активное участие в разрешении трудностей, с которыми встречается их малыш при первых посещениях МБДОУ.

Сотрудники детского сада побуждают родителей к заинтересованному и инициативному общению по вопросу воспитания и развития детей в детском саду и дома.

## **7. Информационно-техническое оснащение и медико-социальные условия пребывания детей в ДОУ**

7.1. Данные о наличии специально оборудованных помещений для организации образовательного процесса

<b>Создание развивающей среды для детей от 3 до 7 лет</b>	
1	В ДОУ имеются дидактические средства и оборудование для всестороннего развития детей
2	В ДОУ созданы условия для охраны жизни и здоровья детей
3	В ДОУ имеются специальные помещения для коррекционной работы с детьми
4	В ДОУ созданы условия для художественно-эстетического развития детей
5	В ДОУ созданы условия для развития театрализованной деятельности детей
6	В ДОУ созданы условия для развития детей в музыкальной деятельности
7	В ДОУ созданы условия для развития конструктивной деятельности детей
8	В ДОУ созданы условия для развития у детей представлений о человеке в истории и культуре
9	В ДОУ созданы условия для физического развития детей
10	В ДОУ созданы условия для формирования у детей элементарных математических представлений
11	В ДОУ созданы условия для развития детей для элементарных естественнонаучных представлений
12	В ДОУ созданы условия для развития речи детей
13	В ДОУ созданы условия для игровой деятельности детей



Состояние материально-технической базы позволяет реализовывать поставленные задачи.

1.4.3	Численность/удельный вес численности педагогических работников, имеющих среднее профессиональное образование педагогической направленности (профиля)		10
1.5	Численность/удельный вес численности педагогических работников, которым по результатам аттестации присвоена квалификационная категория, в общей численности педагогических работников, в том числе	человек	14
1.5.1	Высшая	человек	2
1.5.2	Первая	человек	11
1.5.3	вторая	человек	1
	Численность/удельный вес численности педагогических работников в общей численности педагогических работников, педагогический стаж работы которых составляет:	человек	
1.7.3	До 5 лет	человек	9
1.7.4	Свыше 30 лет	человек	6
1.8	Численность/удельный вес численности педагогических работников в общей численности педагогических работников в возрасте до 30 лет	человек	
1.8.1	Численность/удельный вес численности педагогических работников в общей численности педагогических работников в возрасте от 55 лет	человек	5
1.8.2	Численность/удельный вес численности педагогических и административно - хозяйственных работников, прошедших повышение квалификации по применению в образовательном процессе федеральных государственных образовательных стандартов в общей численности педагогических и административно - хозяйственных работников	человек	11
	Незаконченное высшее		



УТВЕРЖДАЮ  
Заместитель руководителя Департамента образования  
(наименование должности лица, утверждающего документ)  
Дуброва Е.В.  
(подпись) \_\_\_\_\_ (расшифровка подписи)  
" " \_\_\_\_\_ 20 17 г.

План финансово-хозяйственной деятельности  
на 2017 год и на плановый период 2018 - 2019 г.г.  
" " \_\_\_\_\_ 2017 г.

		Форма по КФД	КОДЫ
		Дата	
Наименование муниципального учреждения	муниципальное бюджетное дошкольное образовательное учреждение "Детский сад комбинированного вида №325 "Незабудка" городского округа Самара	по ОКПО	40940241
ИНН/КПП	6313012132/631301001		
Единица измерения: рубли (с точностью до двух знаков после запятой - 0,00)		по ОКЕИ	
Наименование органа, осуществляющего функции и полномочия учредителя	Администрация городского округа Самара		
Адрес фактического местонахождения муниципального учреждения	443028, г. Самара, пос. Мехзавод, квартал 10, д. 21-А		

I. Сведения о деятельности муниципального учреждения

- 1.1. Цели деятельности муниципального учреждения :
- обеспечение реализации предусмотренных законодательством РФ полномочий органов местного самоуправления в сфере образования;
  - создание благоприятных условий для личностного развития, оздоровления, образования, отдыха и общения детей;
  - обеспечение безопасности жизнедеятельности детей и работников Центра;
  - формирование у детей современного уровня знаний в изучаемой области творчества и различных видах искусства, способствующего развитию творческих способностей, дарований, духовного роста детей;
  - удовлетворение потребностей детей в занятиях физической культурой и спортом;
  - участие в реализации государственной политики в области гражданского воспитания детей и молодежи.
- 1.2. Виды деятельности муниципального учреждения :
- учреждение обеспечивает воспитание, обучение и развитие, а также присмотр, уход и оздоровление детей в возрасте от 2 до 7 лет
- 1.3. Перечень услуг (работ), осуществляемых на платной основе: нет
- 1.4. Общая балансовая стоимость недвижимого муниципального имущества на дату составления плана: 4 795 350,00
- 1.5. Общая балансовая стоимость движимого муниципального имущества на дату составления Плана 6 948 046,37, в том числе балансовая стоимость особо ценного движимого имущества: 0,00

*ЖК*

Таблица 1

## II. Показатели финансового состояния муниципального учреждения

Наименование показателя	Сумма
<b>I. Нефинансовые активы, всего:</b>	<b>11 741 146,37</b>
из них:	
Общая балансовая стоимость недвижимого	4 795 350,00
в том числе:	
недвижимого имущества, всего	4 795 350,00
в том числе:	
остаточная стоимость	1 848 807,00
особо ценное движимое имущество, всего	
в том числе:	
остаточная стоимость	
<b>II. Финансовые активы, всего</b>	<b>6 947,15</b>
из них:	
денежные средства учреждения, всего	6 947,15
в том числе:	
денежные средства учреждения на счетах	6 947,15
денежные средства учреждения, размещенные на	
в том числе:	
дебиторская задолженность по доходам	
дебиторская задолженность по расходам	
<b>III. Обязательства, всего</b>	<b>137 583,72</b>
из них:	
долговые обязательства	
кредиторская задолженность	137 583,72
в том числе:	
просроченная кредиторская задолженность	

Таблица 2

III. Показатели по поступлениям и выплатам муниципального учреждения на 01.01 - 31.12. 20\_17 г.

Наименование показателя	Код строки	Код по бюджетной классификации расходов	Код экономической классификации расходов	Объем финансового обеспечения, руб. (с точностью до двух знаков после запятой - 0,00)								
				Всего	в том числе						поступления от оказания услуг (выполнения работ) на платной основе и от иной приносящей доход деятельности	
					средства областного бюджета	субсидии на финансовое обеспечение выполнения муниципального задания	субсидии, предоставляемые в соответствии с абзацем пункта 1 статьи 78.1 Бюджетного кодекса Российской Федерации (целевые субсидии)	субсидии на осуществление капитальных вложений	средства обязательного медицинского страхования	всего	из них гранты	
1	2	3	4	5	6	7	8	9	10	11	12	
Поступления, всего:	100	x	x	22 670 348,00	14 089 364,00	6 490 544,00	1 595 440,00	x		495 000,00		
в том числе:								x				
доходы от собственности (сдача в аренду муниципального недвижимого имущества и прочее)	110				x	x	x	x	x		x	
доходы от оказания услуг, работ	120			20 579 908,00	14 089 364,00	6 490 544,00	x	x				
доходы от штрафов, пеней, иных сумм принудительного изъятия	130				x	x	x	x	x		x	
целевые субсидии, предоставленные из бюджета	150			1 595 440,00	x	x	1 595 440,00		x	x	x	
прочие доходы	160			495 000,00	x	x	x	x	x	495 000,00		
доходы от операций с активами, в том числе от реализации основных средств	180				x	x	x	x	x		x	
от реализации материальных запасов					x	x	x	x	x			
Расходы, всего:	200			22 677 295,15	14 089 364,00	6 497 294,00	1 595 440,00			495 197,15		
в том числе на выплаты персоналу, всего:	210		210	16 638 262,00	14 034 754,00	1 045 508,00	1 558 000,00			0,00		

Наименование показателя	Код строки	Код по бюджетной классификации расходов	Код экономической классификации расходов	Объем финансового обеспечения, руб. (с точностью до двух знаков после запятой - 0,00)								
				Всего	в том числе						поступления от оказания услуг (выполнения работ) на платной основе и от иной приносящей доход деятельности	
					средства областного бюджета	субсидии на финансовое обеспечение выполнения муниципального задания	субсидии, предоставляемые в соответствии с абзацем пункта 1 статьи 78.1 Бюджетного кодекса Российской Федерации (целевые субсидии)	субсидии на осуществление капитальных вложений	средств обязательного медицинского страхования	всего	из них гранты	
1	2	3	4	5	6	7	8	9	10	11	12	
из них: оплата труда и начисления на выплаты по оплате труда												
Заработная плата	211	111	211	12 777 661,00	10 779 381,00	802 080,00	1 196 200,00					
Начисления на выплаты по оплате труда	212	119	213	3 859 401,00	3 255 373,00	242 228,00	361 800,00					
Прочие выплаты	213	112	212	1 200,00	0,00	1 200,00	0,00					
Социальные и иные выплаты населению, всего	220			0,00								
из них:				0,00								
Пособия по социальной помощи населению				0,00								
Начисления на пособие				0,00								
Пенсии, пособия, выплачиваемые организациями				0,00								
Прочие расходы				0,00								
Прочие расходы				0,00								
Уплата налогов, сборов и иных платежей, всего	230	850	290	573 216,00	0,00	535 716,00				37 500,00		
из них				0,00								
на уплату сборов по исполнению судебных актов и соглашений по возмещению аренды и т.д.				0,00								
уплата налогов на имущество организаций и земельного налога		851	290	534 819,00	0,00	534 819,00	0,00					



Наименование показателя	Код строки	Код по бюджетной классификации расходов	Код экономической классификации расходов	Объем финансового обеспечения, руб. (с точностью до двух знаков после запятой - 0,00)								
				Всего	в том числе						поступления от оказания услуг (выполнения работ) на платной основе и от иной приносящей доход деятельности	
					средства областного бюджета	субсидии на финансовое обеспечение выполнения муниципального задания	субсидии, предоставляемые в соответствии с абзацем пункта 1 статьи 78.1 Бюджетного кодекса Российской Федерации (целевые субсидии)	субсидии на осуществление капитальных вложений	средства обязательного медицинского страхования	всего	из них гранты	
1	2	3	4	5	6	7	8	9	10	11	12	
Коммунальные услуги		244	223	4 526 726,00		4 526 726,00				0,00		
Арендная плата за пользование имуществом				0,00								
Услуги по содержанию имущества		244	225	308 434,00		150 994,00	37 440,00			120 000,00		
Прочие работы, услуги		244	226	117 589,15		60 000,00				57 589,15		
Прочие расходы												
Увеличение стоимости основных средств		244	310	150 000,00						150 000,00		
Увеличение стоимости материальных запасов		244	340	291 610,00	54 610,00	117 000,00				120 000,00		
Поступление финансовых активов, всего	300			0,00								
из них:				0,00								
увеличение остатков средств	310			0,00								
прочие поступления	320			0,00								
Выбытие финансовых активов, всего	400			0,00								
из них:				0,00								
уменьшение остатков средств	410			0,00								
прочие выбытие	420			0,00								
Остаток средств на начало года	500	x	x	6947,15	0,00	6 750,00	0,00			197,15		
Остаток средств на конец года	600	x	x	0	0,00	0,00	0,00			0,00		

Наименование показателя	Код строки	Код по бюджетной классификации расходов	Код экономической классификации расходов	Объем финансового обеспечения, руб. (с точностью до двух знаков после запятой - 0,00)							
				Всего	средства областного бюджета	субсидии на финансовое обеспечение выполнения муниципального задания	субсидии, предоставляемые в соответствии с абзацем пункта 1 статьи 78.1 Бюджетного кодекса Российской Федерации (целевые субсидии)	субсидии на осуществление капитальных вложений	средства обязательного медицинского страхования	поступления от оказания услуг (выполнения работ) на платной основе и от иной приносящей доход деятельности	
										всего	из них гранты
1	2	3	4	5	6	7	8	9	10	11	12

По строкам 500, 600 в графах 5 - 12 указываются планируемые суммы остатков средств на начало и на конец планируемого года либо указываются фактические остатки средств при внесении изменений в утвержденный план после завершения отчетного финансового года;

в графе 3 по строкам 110 - 180, 300 - 420 указываются коды классификации сектора государственного управления, по строкам 210 - 280 указываются коды видов расходов бюджетов;

по строке 120 в графе 12 указываются плановые показатели по доходам от грантов, предоставление которых из соответствующего бюджета бюджетной системы Российской Федерации осуществляется по кодам 613 "Гранты в Форме субсидии бюджетным учреждениям" или 623 "Гранты в Форме субсидии автономным учреждениям" видов расходов бюджетов.



Таблица 2.1

## IV. Показатели выплат по расходам на закупку товаров, работ, услуг учреждения на 01.01. - 31.12.2017г.(2018, 2019)

Наименование показателя	Код строки	Год начала закупки	Код бюджетной классификации расходов	Код экономической классификации расходов	Сумма выплат по расходам на закупку товаров, работ, услуг								
					в том числе								
					всего на закупки			в соответствии с Федеральным законом от 5 апреля 2013 г. № 44 -ФЗ "О контрактной системе в сфере закупок товаров, работ, услуг для обеспечения государственных и муниципальных нужд"			в соответствии с Федеральным законом от 18 июля 2013 г. № 223 -ФЗ "О закупках товаров, работ, услуг отдельными видами юридических лиц"		
					на 2017г. очередной финансовый год	на 2018г. 1-й год планового периода	на 2019г. 2-й год планового периода	на 2017г. очередной финансовый год	на 2018г. 1-й год планового периода	на 2019г. 2-й год планового периода	на 2017г. очередной финансовый год	на 2018г. 1-й год планового периода	на 2019г. 2-й год планового периода
1	2	3	4	5	6	7	8	9	10	11	12	13	14
Выплаты по расходам на закупку товаров, работ, услуг всего:	0001	х	244		5 465 817,15	5 504 077,87	6 558 980,58	5 465 817,15	5 504 077,87	6 558 980,58			
в том числе: на оплату контрактов, заключенных до начала очередного финансового года	1001	х											
на закупку товаров, работ, услуг по году начала закупки:	2001	2017	244		5 465 817,15	5 504 077,87	6 558 980,58	5 465 817,15	5 504 077,87	6 558 980,58			

V. Сведения о средствах, поступающих во временное распоряжение учреждения  
на \_\_\_\_\_ период с 01 января по 31 декабря \_\_\_\_\_ 2017 г.  
(очередной финансовый год)

Наименование показателя	Код строки	Сумм, руб. (с точностью до двух знаков после запятой - 0,00)
1	2	3
Остаток средств на начало года	010	6947,15
Остаток средств на конец года	020	0,00
Поступление	030	22 670 348,00
Выбытие	040	22 677 295,15

Таблица 4

VI. Справочная информация

Наименование показателя	Код строки	Сумма (тыс.рублей)
1	2	3
Объем публичных обязательств, всего:	010	0,00
Объем бюджетных инвестиций (в части переданных полномочий государственного заказчика в соответствии с Бюджетным кодексом Российской Федерации), всего:	020	0,00
объем средств, поступивших во временное распоряжение, всего:	030	0,00

Руководитель муниципального учреждения  
(уполномоченное лицо)

*Васина*  
(подпись)

Васина В. В.  
(расшифровка подписи)

Руководитель финансово-экономической  
службы

(подпись)

(расшифровка подписи)

Главный бухгалтер

*Савинцева*  
(подпись)

Савинцева Е. В.  
(расшифровка подписи)

Исполнитель

*Савинцева*  
(подпись)

Савинцева Е. В.  
(расшифровка подписи)

тел. \_\_\_\_\_ 957-30-15

" \_\_\_\_\_ " \_\_\_\_\_ 20 \_\_\_\_\_ г.

М.П.



Приложение № 2  
к Требованиям к плану финансово-хозяйственной деятельности  
государственного (муниципального) учреждения, утвержденным  
приказом Министерства финансов Российской Федерации  
от 28 июля 2010 г. № 81н  
(в ред. Приказа Минфина России от 29.08.2016 № 142н)

Рекомендуемый образец

### Расчеты (обоснования) к плану финансово-хозяйственной деятельности государственного (муниципального) учреждения

#### 1. Расчеты (обоснования) выплат персоналу (строка 210)

Код видов расходов

111

Источник финансового обеспечения Субсидии на выполнение муниципального задания

#### 1.1. Расчеты (обоснования) расходов на оплату труда

№ п/п	Должность, группа должностей	Установленная численность, единиц	Среднемесячный размер оплаты труда на одного работника, руб.			Ежемесячная надбавка к должностному окладу, %	Районный коэффициент	Фонд оплаты труда в год, руб. (гр. 3 x гр. 4 x (1 + гр. 8 / 100) x гр. 9 x 12)	
			всего	в том числе:					
				по должностному окладу	по выплатам компенсационного характера				по выплатам стимулирующего характера
1	2	3	4	5	6	7	8	9	10
1	Заведующий	1	25 230	12 750		12 480			302 760
2	Заместитель заведующего	2	11 475	11 475		0	100		550 817
3	Специалисты (административный персонал)	8	5 595	5 065		530	100		1 074 240
4	Педагогические работники	34	10 582	9 179		1 403	30		6 475 825
5	Медицинские работники	2,5	8 221	6 821		1 400	30		308 019
6	Прочий обслуживающий персонал	25,95	7 819	4 656	320	2 843	30		2 869 800
Итого:		x	68 922	x	x	x	x	x	11 581 461

Приложение № 2  
к Требованиям к плану финансово-хозяйственной деятельности государственного (муниципального) учреждения, утвержденным приказом Министерства финансов Российской Федерации от 28 июля 2010 г. № 81н  
(в ред. Приказа Минфина России от 29.08.2016 № 142н)

**Расчеты (обоснования) к плану финансово-хозяйственной деятельности государственного (муниципального) учреждения**

**1. Расчеты (обоснования) выплат персоналу (строка 210)**

Код видов расходов

111

Источник финансового обеспечения

Целевые субсидии

**1.1. Расчеты (обоснования) расходов на оплату труда**

№ п/п	Должность, группа должностей	Установленная численность, единиц	Среднемесячный размер оплаты труда на одного работника, руб.			Ежемесячная надбавка к должностному окладу, %	Районный коэффициент	Фонд оплаты труда в год, руб. (гр. 3 x гр. 4 x (1 + гр. 8 / 100) x гр. 9 x 12)	
			всего	в том числе:					
				по должностному окладу	по выплатам компенсационного характера				по выплатам стимулирующего характера
1	2	3	4	5	6	7	8	9	10
4	Педагогические работники	34	3 700		3 700				1 196 200
Итого:		х	3 700	х	х	х	х	х	1 196 200

Приложение № 2  
к Требованиям к плану финансово-хозяйственной деятельности  
государственного (муниципального) учреждения, утвержденным  
приказом Министерства финансов Российской Федерации  
от 28 июля 2010 г. № 81н  
(в ред. Приказа Минфина России от 29.08.2016 № 142н)

**Расчеты (обоснования) к плану финансово-хозяйственной деятельности государственного (муниципального) учреждения**

**1. Расчеты (обоснования) выплат персоналу (строка 210)**

Код видов расходов

111

Источник финансового обеспечения

Средства от иной, приносящей доход деятельности

**1.1. Расчеты (обоснования) расходов на оплату труда**

№ п/п	Должность, группа должностей	Установленная численность, единиц	Среднемесячный размер оплаты труда на одного работника, руб.			Ежемесячная надбавка к должностному окладу, %	Районный коэффициент	Фонд оплаты труда в год, руб. (гр. 3 x гр. 4 x (1 + гр. 8 / 100) x гр. 9 x 12)	
			всего	по должностному окладу	по выплатам компенсационного характера				по выплатам стимулирующего характера
1	2	3	4	5	6	7	8	9	10
1									
Итого:		x	0	x	x	x	x	x	0

**1.2. Расчеты (обоснования) выплат персоналу при направлении в служебные командировки**

№ п/п	Наименование расходов	Средний размер выплаты на одного работника в день, руб.	Количество работников, чел.	Количество дней	Сумма, руб. (гр. 3 x гр. 4 x гр. 5)
1	2	3	4	5	6
	Итого:	x	x	x	

**1.3. Расчеты (обоснования) выплат персоналу по уходу за ребенком**

№ п/п	Наименование расходов	Численность работников, получающих пособие	Количество выплат в год на одного работника	Размер выплаты (пособия) в месяц, руб.	Сумма, руб. (гр. 3 x гр. 4 x гр. 5)
1	2	3	4	5	6
	Прочие выплаты	1	12	100	1200
	Итого:	x	x	x	1200

**1.4. Расчеты (обоснования) страховых взносов на обязательное страхование в Пенсионный фонд Российской Федерации, в Фонд социального страхования Российской Федерации, в Федеральный фонд обязательного медицинского страхования**

№ п/п	Наименование государственного внебюджетного фонда	Размер базы для начисления страховых взносов, руб.	Сумма взноса, руб.
1	2	3	4
1	Страховые взносы в Пенсионный фонд Российской Федерации, всего	x	2547921,26
1.1	в том числе: по ставке 22,0%		2547921,26
1.2	по ставке 10,0%		
1.3	с применением пониженных тарифов взносов в Пенсионный фонд Российской Федерации для отдельных категорий плательщиков		
2	Страховые взносы в Фонд социального страхования Российской Федерации, всего	x	359025,35
2.1	в том числе: обязательное социальное страхование на случай временной нетрудоспособности и в связи с материнством по ставке 2,9%		335862,35
2.2	с применением ставки взносов в Фонд социального страхования Российской Федерации по ставке 0,0%		
2.3	обязательное социальное страхование от несчастных случаев на производстве и профессиональных заболеваний по ставке 0,2%		23163
2.4	обязательное социальное страхование от несчастных случаев на производстве и профессиональных заболеваний по ставке 0, %*		
2.5	обязательное социальное страхование от несчастных случаев на производстве и профессиональных заболеваний по ставке 0, %*		
3	Страховые взносы в Федеральный фонд обязательного медицинского страхования, всего (по ставке 5,1%)		590654
	Итого:	x	3 497 601

\* Указываются страховые тарифы, дифференцированные по классам профессионального риска, установленные Федеральным законом от 22 декабря 2005 г. № 179-ФЗ "О страховых тарифах на обязательное социальное страхование от несчастных случаев на производстве и профессиональных заболеваний на 2006 год" (Собрание законодательства Российской Федерации, 2005, № 52, ст. 5592; 2015, № 51, ст. 7233).

**2. Расчеты (обоснования) расходов на социальные и иные выплаты населению**

Код видов расходов \_\_\_\_\_

Источник финансового обеспечения \_\_\_\_\_

№ п/п	Наименование показателя	Размер одной выплаты, руб.	Количество выплат в год	Общая сумма выплат, руб. (гр. 3 x гр. 4)
1	2	3	4	5
	Итого:	x	x	

**3. Расчет (обоснование) расходов на уплату налогов, сборов и иных платежей**Код видов расходов \_\_\_\_\_ **851, 852**Источник финансового обеспечения Субсидии на выполнение муниципального задания

№ п/п	Наименование расходов	Налоговая база, руб.	Ставка налога, %	Сумма исчисленного налога, подлежащего уплате, руб. (гр. 3 x гр. 4 / 100)
1	2	3	4	5
1	Земельный налог	30284962	1,5	454274
2	Налог на имущество	3701909	2,2	80545
3	Экология	x	x	897
	Итого:		x	535716

**4. Расчет (обоснование) расходов на безвозмездные перечисления организациям**

Код видов расходов \_\_\_\_\_

Источник финансового обеспечения \_\_\_\_\_

№ п/п	Наименование показателя	Размер одной выплаты, руб.	Количество выплат в год	Общая сумма выплат, руб. (гр. 3 x гр. 4)
1	2	3	4	5
	Итого:	x	x	

**5. Расчет (обоснование) прочих расходов  
(кроме расходов на закупку товаров, работ, услуг)**

Код видов расходов \_\_\_\_\_

Источник финансового обеспечения \_\_\_\_\_

№ п/п	Наименование показателя	Размер одной выплаты, руб.	Количество выплат в год	Общая сумма выплат, руб. (гр. 3 x гр. 4)
1	2	3	4	5
	Итого:	x	x	

**6. Расчет (обоснование) расходов на закупку товаров, работ, услуг**Код видов расходов 244Источник финансового обеспечения Субсидии на выполнение муниципального задания**6.1. Расчет (обоснование) расходов на оплату услуг связи**

№ п/п	Наименование расходов	Количество номеров	Количество платежей в год	Стоимость за единицу, руб.	Сумма, руб. (гр. 3 x гр. 4 x гр. 5)
1	2	3	4	5	6
	Пользование абонентской линией	3	10	940,63	28 218,90
	Пользование сетью интернет	1	10,5	3 132,90	32 895,45
	Итого:	x	x	x	61 350,00

**6.2. Расчет (обоснование) расходов на оплату транспортных услуг**

№ п/п	Наименование расходов	Количество услуг перевозки	Цена услуги перевозки, руб.	Сумма, руб. (гр. 3 x гр. 4)
1	2	3	4	5
	Итого:			

**6.3. Расчет (обоснование) расходов на оплату коммунальных услуг**

№ п/п	Наименование показателя	Размер потребления ресурсов	Тариф (с учетом НДС), руб.	Индексация, %	Сумма, руб. (гр. 4 x гр. 5 x гр. 6)
1	2	4	5	6	6
	Отпуск питьевой воды	9511	25,4767		242 308,89
	Водоотведение	9511	12,121		115 282,83
	Тепловая энергия на отопление	1359000	1978,86		2 689 270,74
	Электроэнергия	209109	7,077		1 479 864,39
	Итого:	x	x	x	4 526 726,86

**6.4. Расчет (обоснование) расходов на оплату аренды имущества**

№ п/п	Наименование показателя	Количество	Ставка арендной платы	Стоимость с учетом НДС, руб.
1	2	4	5	6
	Итого:	x	x	x

**6.5. Расчет (обоснование) расходов на оплату работ, услуг по содержанию имущества**

№ п/п	Наименование расходов	Объект	Количество работ (услуг)	Стоимость работ (услуг), руб.
1	2	3	4	5
1	Опрессовка	Здание	1	20000
2	Измерение сопротивления изоляции	Здание	1	9000
3	Вывоз мусора	8,5 конт.	102	32907
4	Дератизация	3661,3 кв.м	3,9	14279



5	Дезинсекция	3661,3 кв.м	5,41	19808
6	Метрологическая поверка	4	4	4600
7	Обслуживание узлов учета теплоэнергии	2	24	37800
8	Ремонт и заправка картриджей	24	24	12600
	Итого:		x	150994

#### 6.6. Расчет (обоснование) расходов на оплату прочих работ, услуг

№ п/п	Наименование расходов	Количество договоров	Стоимость услуги, руб.
1	2	3	4
1	Лицензирование	1	3000
2	Повышение квалификации, курсы	15	30000
3	Обслуживание программ АСТРАЛ, АРФА, БЭСТ, сертификаты	5	27000
4	Прочие работы и услуги	2	57589,15
	Итого:	x	117589,15

#### 6.7. Расчет (обоснование) расходов на приобретение основных средств, материальных запасов

№ п/п	Наименование расходов	Количество	Средняя стоимость, руб.	Сумма, руб. (гр. 2 x гр. 3)
	1	2	3	4
1	Медикаменты и перевязочные средства	120	200	24000
2	Мягкий инвентарь, включая спецодежду	40	450	18000
3	Кухонный инвентарь	20	500	10000
4	Канцтовары	500	50	35000
5	Хозтовары	500	40	30000
5	Игрушки, пособия, развивающие игры (обл.)	100	546,1	54610
	Итого:		x	171610

**1.2. Расчеты (обоснования) выплат персоналу при направлении в служебные командировки**

№ п/п	Наименование расходов	Средний размер выплаты на одного работника в день, руб.	Количество работников, чел.	Количество дней	Сумма, руб. (гр. 3 х гр. 4 х гр. 5)
1	2	3	4	5	6
	Итого:	х	х	х	0

**1.3. Расчеты (обоснования) выплат персоналу по уходу за ребенком**

№ п/п	Наименование расходов	Численность работников, получающих пособие	Количество выплат в год на одного работника	Размер выплаты (пособия) в месяц, руб.	Сумма, руб. (гр. 3 х гр. 4 х гр. 5)
1	2	3	4	5	6
	Прочие выплаты				
	Итого:	х	х	х	0

**1.4. Расчеты (обоснования) страховых взносов на обязательное страхование в Пенсионный фонд Российской Федерации, в Фонд социального страхования Российской Федерации, в Федеральный фонд обязательного медицинского страхования**

№ п/п	Наименование государственного внебюджетного фонда	Размер базы для начисления страховых взносов, руб.	Сумма взноса, руб.
1	2	3	4
1	Страховые взносы в Пенсионный фонд Российской Федерации, всего	х	263563
1.1	в том числе: по ставке 22,0%		263563
1.2	по ставке 10,0%		
1.3	с применением пониженных тарифов взносов в Пенсионный фонд Российской Федерации для отдельных категорий плательщиков		
2	Страховые взносы в Фонд социального страхования Российской Федерации, всего	х	37138
2.1	в том числе: обязательное социальное страхование на случай временной нетрудоспособности и в связи с материнством по ставке 2,9%		34742
2.2	с применением ставки взносов в Фонд социального страхования Российской Федерации по ставке 0,0%		
2.3	обязательное социальное страхование от несчастных случаев на производстве и профессиональных заболеваний по ставке 0,2%		2396
2.4	обязательное социальное страхование от несчастных случаев на производстве и профессиональных заболеваний по ставке 0, %*		
2.5	обязательное социальное страхование от несчастных случаев на производстве и профессиональных заболеваний по ставке 0, %*		
3	Страховые взносы в Федеральный фонд обязательного медицинского страхования, всего (по ставке 5,1%)		61099
	Итого:	х	361 800

\* Указываются страховые тарифы, дифференцированные по классам профессионального риска, установленные Федеральным законом от 22 декабря 2005 г. № 179-ФЗ "Об страховых тарифах на обязательное социальное страхование от несчастных случаев на производстве и профессиональных заболеваний на 2006 год" (Собрание законодательства Российской Федерации, 2005, № 52, ст. 5592; 2015, № 51, ст. 7233).

## 2. Расчеты (обоснования) расходов на социальные и иные выплаты населению

Код видов расходов \_\_\_\_\_

Источник финансового обеспечения \_\_\_\_\_

№ п/п	Наименование показателя	Размер одной выплаты, руб.	Количество выплат в год	Общая сумма выплат, руб. (гр. 3 x гр. 4)
1	2	3	4	5
	Итого:	x	x	0

## 3. Расчет (обоснование) расходов на уплату налогов, сборов и иных платежей

Код видов расходов \_\_\_\_\_

Источник финансового обеспечения \_\_\_\_\_

№ п/п	Наименование расходов	Налоговая база, руб.	Ставка налога, %	Сумма исчисленного налога, подлежащего уплате, руб. (гр. 3 x гр. 4 / 100)
1	2	3	4	5
1	Земельный налог			
2	Налог на имущество			
3	Экология	x	x	
4	Прочие налоги и сборы	x	x	
	Итого:		x	0

## 4. Расчет (обоснование) расходов на безвозмездные перечисления организациям

Код видов расходов \_\_\_\_\_

Источник финансового обеспечения \_\_\_\_\_

№ п/п	Наименование показателя	Размер одной выплаты, руб.	Количество выплат в год	Общая сумма выплат, руб. (гр. 3 x гр. 4)
1	2	3	4	5
	Итого:	x	x	0

## 5. Расчет (обоснование) прочих расходов (кроме расходов на закупку товаров, работ, услуг)

Код видов расходов \_\_\_\_\_

Источник финансового обеспечения \_\_\_\_\_

№ п/п	Наименование показателя	Размер одной выплаты, руб.	Количество выплат в год	Общая сумма выплат, руб. (гр. 3 x гр. 4)
1	2	3	4	5
	Итого:	x	x	0

**6. Расчет (обоснование) расходов на закупку товаров, работ, услуг**

Код видов расходов \_\_\_\_\_ 244 \_\_\_\_\_

Источник финансового обеспечения Целевые средства

**6.1. Расчет (обоснование) расходов на оплату услуг связи**

№ п/п	Наименование расходов	Количество номеров	Количество платежей в год	Стоимость за единицу, руб.	Сумма, руб. (гр. 3 x гр. 4 x гр. 5)
1	2	3	4	5	6
	Пользование абонентской линией				
	Пользование сетью интернет				
	Итого:	x	x	x	0,00

**6.2. Расчет (обоснование) расходов на оплату транспортных услуг**

№ п/п	Наименование расходов	Количество услуг перевозки	Цена услуги перевозки, руб.	Сумма, руб. (гр. 3 x гр. 4)
1	2	3	4	5
	Итого:			0

**6.3. Расчет (обоснование) расходов на оплату коммунальных услуг**

№ п/п	Наименование показателя	Размер потребления ресурсов	Тариф (с учетом НДС), руб.	Индексация, %	Сумма, руб. (гр. 4 x гр. 5 x гр. 6)
1	2	4	5	6	6
	Отпуск питьевой воды				0,00
	Водоотведение				0,00
	Тепловая энергия на отопление				0,00
	Электроэнергия				0,00
	Итого:	x	x	x	0,00

**6.4. Расчет (обоснование) расходов на оплату аренды имущества**

№ п/п	Наименование показателя	Количество	Ставка арендной платы	Стоимость с учетом НДС, руб.
1	2	4	5	6
	Итого:	x	x	0

**6.5. Расчет (обоснование) расходов на оплату работ, услуг по содержанию имущества**

№ п/п	Наименование расходов	Объект	Количество работ (услуг)	Стоимость работ (услуг), руб.
1	2	3	4	5
9	Тревожная кнопка (ИЦ)	1	1850	16650
9	ТО АПС (ИЦ)	1	2310	20790
	Итого:		х	37440

**6.6. Расчет (обоснование) расходов на оплату прочих работ, услуг**

№ п/п	Наименование расходов	Количество договоров	Стоимость услуги, руб.
1	2	3	4
	Итого:	х	0

**6.7. Расчет (обоснование) расходов на приобретение основных средств, материальных запасов**

№ п/п	Наименование расходов	Количество	Средняя стоимость, руб.	Сумма, руб. (гр. 2 x гр. 3)
	1	2	3	4
	Итого:		х	0

3. Расчет (обоснование) расходов на уплату налогов, сборов и иных платежей

Код видов расходов 852,853

Источник финансового обеспечения Средства от иной, приносящей доход деятельности

№ п/п	Наименование расходов	Налоговая база, руб.	Ставка налога, %	Сумма исчисленного налога, подлежащего уплате, руб. (гр. 3 x гр. 4 / 100)
1	2	3	4	5
3	Уплата прочих налогов и сборов (852)	x	x	1600
4	Уплата иных платежей (853)	x	x	35900
	Итого:		x	37500

4. Расчет (обоснование) расходов на безвозмездные перечисления организациям

Код видов расходов \_\_\_\_\_

Источник финансового обеспечения \_\_\_\_\_

№ п/п	Наименование показателя	Размер одной выплаты, руб.	Количество выплат в год	Общая сумма выплат, руб. (гр. 3 x гр. 4)
1	2	3	4	5
	Итого:	x	x	

5. Расчет (обоснование) прочих расходов  
(кроме расходов на закупку товаров, работ, услуг)

Код видов расходов \_\_\_\_\_

Источник финансового обеспечения \_\_\_\_\_

№ п/п	Наименование показателя	Размер одной выплаты, руб.	Количество выплат в год	Общая сумма выплат, руб. (гр. 3 x гр. 4)
1	2	3	4	5
	Итого:	x	x	

6. Расчет (обоснование) расходов на закупку товаров, работ, услуг

Код видов расходов 244

Источник финансового обеспечения Средства от иной, приносящей доход деятельности

6.1. Расчет (обоснование) расходов на оплату услуг связи

№ п/п	Наименование расходов	Количество номеров	Количество платежей в год	Стоимость за единицу, руб.	Сумма, руб. (гр. 3 x гр. 4 x гр. 5)
1	2	3	4	5	6
	Пользование абонентской линией	3	2,5	940,63	2 352,00

	Пользование сетью интернет	1	2,5	3 132,90	7 756,00
	Итого:	x	x	x	10 108,00

**6.2. Расчет (обоснование) расходов на оплату транспортных услуг**

№ п/п	Наименование расходов	Количество услуг перевозки	Цена услуги перевозки, руб.	Сумма, руб. (гр. 3 x гр. 4)
1	2	3	4	5
				0
				0
	Итого:			0

**6.3. Расчет (обоснование) расходов на оплату коммунальных услуг**

№ п/п	Наименование показателя	Размер потребления ресурсов	Тариф (с учетом НДС), руб.	Индексация, %	Сумма, руб. (гр. 4 x гр. 5 x гр. 6)
1	2	4	5	6	6
	Отпуск питьевой воды				0,00
	Водоотведение				0,00
	Тепловая энергия на отопление				0,00
	Электроэнергия				0,00
	Итого:	x	x	x	0,00

**6.4. Расчет (обоснование) расходов на оплату аренды имущества**

№ п/п	Наименование показателя	Количество	Ставка арендной платы	Стоимость с учетом НДС, руб.
1	2	4	5	6
	Итого:	x	x	x

**6.5. Расчет (обоснование) расходов на оплату работ, услуг по содержанию имущества**

№ п/п	Наименование расходов	Объект	Количество работ (услуг)	Стоимость работ (услуг), руб.
1	2	3	4	5
10	Текущий ремонт	x	x	120000
	Итого:		x	120000

**6.6. Расчет (обоснование) расходов на оплату прочих работ, услуг**

№ п/п	Наименование расходов	Количество договоров	Стоимость услуги, руб.
1	2	3	4
1	Прочие работы и услуги	1	57589,15
2		15	0

3		5	0
4			
	Итого:	x	57589,15

**6.7. Расчет (обоснование) расходов на приобретение основных средств, материальных запасов**

№ п/п	Наименование расходов	Количество	Средняя стоимость, руб.	Сумма, руб. (гр. 2 x гр. 3)
1	2	3	4	5
1	Материалы (комплектующие, строительные)	100	20	10000
2	Материалы (комплектующие к оргтехнике)	100	20	20000
3	Материалы (Ткани, матер. для стэндов, напольн. покр., и т.д.)	600	200	90000
4	Основные средства	4	30000	150000
	Итого:		x	270000

МБДОУ «Детский сад № 23»  
«Незабудка» г.о. Самара  
В документе прошито и  
закреплено печатью

23 (Двадцать три) листа  
Заведующий МБДОУ «Детский  
сад № 23 «Незабудка» г.о.  
Самара

В.В.Васина

